

有缘海军之城

横须贺、吴、佐世保、舞鹤

美食推荐

在日本家喻户晓的咖喱饭、牛肉炖土豆，最早都起源于海军，而后得以在民间普及。当时海军为了解决官兵的营养不良问题，引进了西式餐饮，据说这是日本西餐的开始。

现在在四市，大家仍可品尝起源于日本海军，并与日本海军结缘颇深的各种美食。您不妨过来欣赏美景，品尝美食，亲身感受日本明治时代的氛围。



原军港四市的标志

横须贺海军咖喱饭

横须贺海军咖喱饭是根据明治时代的菜谱烹饪，再现了当时的咖喱饭风味。各店将提供各具特色的海军咖喱饭。



YOKOSUKA

吴海自咖喱饭

现在的日本海上自卫队传承着原日本海军的咖喱饭文化。在吴市内的餐厅，可品尝到海上自卫队舰船上实际提供的咖喱饭。各餐厅忠实再现了每艘舰船不同风味的咖喱饭，种类多达30种以上。此外吴市和舞鹤市对于哪里是牛肉炖土豆的发祥地仍在展开争论。



KURE

海军西式炖牛肉

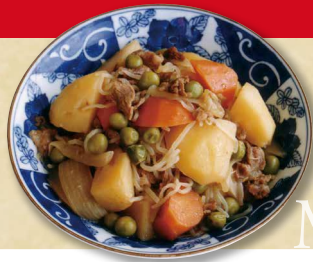
源自原日本海军的“海军西式炖牛肉”是一款很有人气的美食！据说曾任佐世保镇守府司令的东乡平八郎在英国留学时偶然尝到西式炖牛肉，并将它传到日本。在佐世保市内的酒店、餐厅可以品尝到各店根据当时的菜谱又加入各自特色的海军西式炖牛肉。



SASEBO

舞鹤牛肉炖土豆

牛肉炖土豆是一款在日本深受大众喜爱的家常菜，其实它也起源于日本海军。舞鹤镇守府的首任司令东乡平八郎当时命令部下做西式炖牛肉，但因为没有合适的佐料，部下就用酱油和砂糖当佐料，烹饪了“甘煮”（口味偏甜的日本红烧菜），这就是牛肉炖土豆的起源。在舞鹤，大家可以品尝根据“甘煮”菜谱改良的“舞鹤牛肉炖土豆”。



MAIZURU

镇守府

横须贺、吴、佐世保、舞鹤

四市全貌 历史巡游 指南



JAPAN HERITAGE

日本遺産





日本遗产

镇守府

横须贺 吴 佐世保 舞鹤

～感受日本近代化之跃动～

应海风之约，穿梭时空

横须贺、吴、佐世保、舞鹤是明治时代（1868年～1912年）在日本诞生的4个军港城市。

1853年“黑船事件”之后，日本为了保卫国家认为必须加强海防能力，于是作为国家计划建立了近代海军。横须贺、吴、佐世保、舞鹤四市当时都只是小渔村，但因为拥有天然良港而被选为海军总部，并设立了“镇守府”（相当于中国的海军司令部）。

当时日本在镇守府投入了尖端工业技术及设备，建设了大型舰艇可以通航的海港、钢铁厂、造船厂、坚固的红砖仓库群等。同时还致力于培养技术人员。四市的发明创造通过在四市及民营企业之间反复技术转让和共享过程中实现飞跃发展，以造船技术为中心，支撑起日本社会的近代化。

回到明治时代。

当时的日本政府还集中尖端技术整修四市的自来水、铁路等城市基础设施，从而实现了四市的迅速发展。其中需要特别指出的是，四市的自来水最初是为军港供水而发展起来的，后来才为市民供水这段历史。

此外，咖喱饭、牛肉炖土豆等饮食文化，以及体育、音乐等文化也是通过海军传入市井。

第二次世界大战结束后，四市有效利用原来的军用财产，以和平产业海港城市的形象获得新生。镇守府时代建造的许多遗产设施仍在在使用，继续支撑着城市产业和市民生活。

日本遗产
(Japan Heritage)

是日本文化厅于2015年创设的事业项目，通过地区的历史魅力及特色，将讲述日本文化和传统的故事列为“日本遗产”，并向日本国内外广泛宣传。



在日本只有这四个城市，都有设置镇守府之历史，且都能让人感受这段历史。欢迎您探访原军港四市，去感受日本走向近代化之跃动时代的往日身姿。

四市故事于2016年被列为“日本遗产”。

何谓“镇守府”？

在日本全国曾设置的4个海军总部。各镇守府主要负责管辖海域的防卫，并从事舰船制造和修理，以及士兵训练等活动。

📍…地址 🚌…公共交通 🚗…自驾车路线 🕒…营业时间 📅…休息日
🎫…门票 ☎…电话 ●…日本遗产构成文化财产

※门票标价为大人（一般）的门票价格。其他收费项目请向各设施具体咨询。
※本手册内容是根据2017年6月的信息制作的。本手册所载之设施信息，如有变更，将不另行通知，请事前确认。
本手册记载时间仅为大致所需时间。
※有些构成文化财产通常不对外开放，或谢绝一般参观者进入，敬请注意。



迈出日本近代化
第一步的城市

神奈川県

横须贺

Yokosuka

近观
更加惊心动魄！



●《横须贺明细一览表》
(明治28(1895)年版)

明治时代的导游图。
横须贺港至今仍依稀
保留着当年的痕迹。

●美国海军横须贺基地 1~6号干船坞

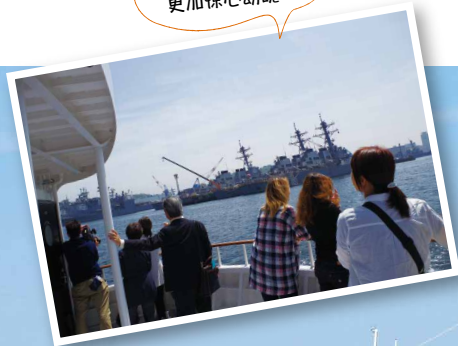
(原横须贺制铁厂、造船厂、
海军工厂第一至第六船坞)
位于横须贺基地内的石制
船坞，建成后已历经150个
岁月，现在依然在使用中。
(谢绝参观)



1-3号船坞

YOKOSUKA (横须贺) 军港巡游

美国海军第7舰队基地设在横须贺本港，
而日本海上自卫队司令部则设在长浦港，
乘坐巡游于这两个港口的游船，可以
观看自卫队的船舰及美国海军的神盾
舰等军舰。从海上欣赏横须贺这座拥有
约150年悠久历史的港口城市，可以享
受别样风景。



INFORMATION

- 📍 汐入栈桥 横须贺市本町2-1-12 (购物广场横须贺/SHOPPERS PLAZA YOKOSUKA 1F 海边)
- 🕒 从京急本线汐入站步行约3分钟；从JR横须贺站步行约8分钟。
- 🕒 从横滨横须贺道路“横须贺出口”，上本町山中收费道路约5分钟车程。
- 💰 1,400日元
- ☎ 046-825-7144 (株式会社TRYANGLE)
※建议提前预约。详情请查阅网站。
<https://www.tryangle-web.com/naval-port.html>

维尔尼公园

公园内设有推动横须贺制铁所建设的小栗上野介
和法国工程师维尔尼的半身雕塑。园内可观赏法式
花坛、喷泉，以及以法国品种为主的130多种玫瑰。



●逸见波止场卫门

明治末期至大正初期建造的原横
须贺军港逸见门的卫兵室。



横须贺制铁所的
中心人物——维尔尼

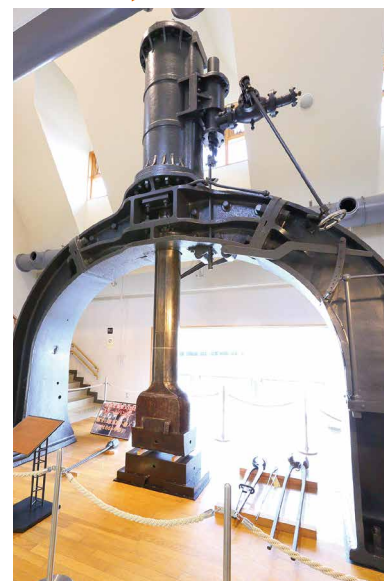
维尔尼纪念馆

该纪念馆介绍横须贺制铁所
的创始人——法国工程师维
尔尼的丰功伟绩，以及横须
贺制铁所的详细历史。馆内
展出应庆元年(1865年)由荷
兰制造的、曾设于原横须贺
制铁所的“●蒸汽锤”。这是
日本国内现存最古老的蒸汽
锤之一，约130年间一直坚守
在生产第一线。



INFORMATION

- 📍 横须贺市东逸见町1-1
- 🕒 从JR横须贺站步行约1分钟
- 🕒 9:00~17:00
- 🕒 周一、年初年末
※如周一适逢法定假日，次日闭馆
- 💰 免费
- ☎ 046-824-1800



横
须
贺



繁荣一时的
东方第一军港

广岛县

吴

Kure

●吴市海事历史科学馆 (大和博物馆)

该博物馆介绍拥有日本第一的海军工厂，
并作为东方第一军港繁荣一时的吴市的历史，
以及奠定吴市历史的造船、飞机等领域的先进科学
技术。馆内展出在吴市建造的世界最大的战舰“大
和号”的1/10模型，以及零式舰载战斗机和人间
鱼雷“回天”等实物资料。

在室外还修建了公园(大和波止场)，象征与实物
同等大小的战舰“大和号”。游客在公园内可以感
受海风、散步漫游。还可以从吴中央栈桥坐游轮
从海上眺望舰船。



大和波止场

附近还有海上自卫队吴史料馆
(铁鲸馆)。
登陆后的潜水艇，震撼人心！



INFORMATION

- 📍 吴市宝町5-20
- 🚌 从JR吴站步行约5分钟
- 🚗 从广岛吴道路(Kureline)吴出口下高速公路后约5分钟车程
从山阳机动车道高屋出口下高速公路后走东广岛吴机动车道约50分钟车程
- 🕒 9:00~18:00(最后入场时间: 17:30)
- 🗓 周二(如周二是法定假日, 次日闭馆)
- 💰 500日元
- ☎ 0823-25-3017

入船山纪念馆

●原吴镇守府司令官邸、●原东乡宅邸、●原吴海军工厂塔大钟、●原高乌炮台火药库等，集中了吴市历史性建筑物。还有乡土馆和历史民俗资料馆，可以追溯吴的历史。



原吴海军工厂塔大钟



原吴镇守府司令官邸

镌刻吴市发展的
分分钟秒……



原东乡宅邸

INFORMATION

- 📍 吴市幸町4-6
- 🚌 从JR吴站步行约15分钟;
从JR吴站坐广电巴士在“眼镜桥”下车后步行约3分钟
- 🚗 从广岛吴道路(Kureline)吴出口下高速公路后约5分钟车程
- 🕒 9:00~17:00(最后入场时间: 16:30)
- 🗓 周二(如周二是法定假日, 延至次日)、年末年初(12月29日~1月3日)
- 💰 250日元 ☎ 0823-21-1037



●海上自卫队 吴地方总监部 第一办公大楼 (原吴镇守府办公大楼)

该楼于明治40(1907)年竣工，是
吴市现存的具有代表性的砖砌建
筑。红砖与花岗岩石建构的近代
西式建筑，突显威严之美，展示
了当时杰出的建筑技术。现在作
为海上自卫队吴地方总监部第一
办公大楼，仍在使用的。

INFORMATION

- 📍 吴市幸町8-1
- 🚌 从JR吴站步行约20分钟; 从JR吴站坐广电巴士在“总监部前”下车后步行约1分钟
- 🕒 每周日(在不得已的情况下有可能暂停参观)※参观须提前申请。详情请查阅相关网站。
<http://www.mod.go.jp/msdf/kure/info/facilities/>
- ☎ 0823-22-5511

●ALLEY乌小岛公园

从该公园可近距离观看海上自卫队的潜水艇。周边有装载鱼雷用的吊车，还保留着原吴海军工厂的砖砌仓库，让人感受吴市镇守府时代的印迹。



●昭和町砖砌仓库群

●回顾历史之丘

从公园还可将建造战舰“大和号”时的船坞等原海军时代的工厂遗址及原吴镇守府办公大楼等吴市历史性建筑物及吴海港一览无余尽收眼底。



纪念战舰大和号之塔

●日本海洋联合株式会社 吴事业所大棚屋

(原吴海军工厂造船部造船坞大棚屋)

现在还保留着战舰“大和号”制造当时的造船船坞的大棚屋。



INFORMATION

- 🏠 吴市宫原5丁目
- 🚌 从JR吴站坐广电巴士在“子规句碑前”下车后步行约1分钟
- 🚗 从广岛吴道路 (Kureline) 吴出口下高速公路后约10分钟车程

吴 历史巡游 地图



／ 还有更多！吴市的日本遗产构成文化财产 ／

※请参阅右页地图

- 二河水源地取水口
- 本庄水源地堰堤自来水设施
- 守卫吴湾 (广湾) 的炮台群 (高乌炮台遗址、大空山炮台遗址)

吴市日本遗产相关咨询, 请联系: 吴市企画部 企画课 (电话: 0823-25-3225)

吴市旅游咨询, 请联系: 吴旅游信息广场 (电话: 0823-23-7845)



●无穷洞

无穷洞是第二次世界大战期间由教师和小学生们挖掘岩盘修成的巨大防空洞。内设厨房、厕所和教室。



还用挖出的
磐石制成讲坛。

融合日美文化
充满异国情调的港口城市

长崎县

佐世保

Sasebo

INFORMATION

- 佐世保市针尾中町382
- 从JR佐世保站坐西肥巴士在“高畑”下车后步行约30分钟
- 从西九州自动车道佐世保大塔出口下高速公路后约20分钟车程
- 9:00~12:00; 13:00~16:00
※参观时请听从管理员的指示。
- 年末年初(12月29日~1月3日) 免费
- 0956-58-2718

●原佐世保无线电信所 (针尾无线电发射台) 设施

由日本海军建造的日本国内最早且最高的钢筋混凝土高塔。建成于1922年, 据推测当时的总工程费约合现在的250亿日元。3座高达136米的巨大电波塔, 据传太平洋战争的开战密码“攀登新高山一二〇八”就是从这里发出的。



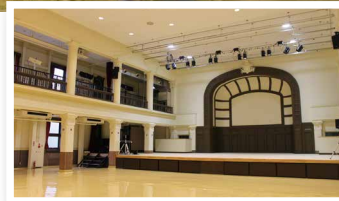
●原佐世保镇守府凯旋纪念馆(佐世保市民文化大厅)

作为第一次世界大战的凯旋纪念馆建于1923年, 已注册为日本的国家有形文化财产。现在这里是市民观剧听音乐, 享受文化生活的重要场所。



INFORMATION

- 佐世保市平瀬町2
- 从JR佐世保站坐市营巴士或者西肥巴士在“佐世保市综合医疗中心入口”下车后步行约1分钟
- 9:00~22:00 (没有活动时, 到17:00为止)
- 周二、年末年初(12月29日~1月3日)
- 0956-25-8192



从瞭望厅可以眺望舰船,
景观非常不错!



●海上自卫队佐世保史料馆(航海塔)

这是一个传承日本海军遗产的史料馆。是海军官兵用于招待宾客的“佐世保水交社”的遗址。在这里可以了解到开设佐世保镇守府到现在的历史。



INFORMATION

- 佐世保市上町8-1
- 从JR佐世保站坐市营巴士或者西肥巴士在“佐世保市综合医疗中心入口”下车后步行约2分钟
- 从西九州自动车道佐世保中央出口下高速公路后约1分钟车程; 从国道35号线松浦十字路口约2分钟车程
- 9:30~17:00 (最后入场时间: 16:30)
- 每月第三个周四、年末年初(12月28日~1月4日)
- 免费 0956-22-3040

从游轮上可以眺望镇守府、源自海军工厂的建筑物及仓库、造船厂、巨大悬臂吊车等设施。乘坐游轮，可感受明治时代的佐世保港到平成时代的SASEBO之变迁。



这种大吊车现在日本
仅有3台，全世界也只留下
11台，非常珍贵。



●西九州仓库株式会社
前畑1号仓库(原第五水雷库)



●佐世保重工业株式会社 250吨大吊车

乘坐豪华游轮形象的旅游巴士，巡游九十九岛及港城佐世保的风景名胜。在造船厂前及砖砌仓库群，游客可下车近距离游览。

我们为您作向导！



※请参阅右页地图

- 冈本水源地 ● 山之田水源地 ● 立神系船池
- 佐世保重工业株式会社 第5、第6船坞 ● 平瀬砖砌仓库群 ● 立神砖砌仓库群
- 佐世保要塞及其相关设施(丸出山堡垒遗址、观测站遗址等)
- 前畑火药库 ● 南风崎隧道 ● 清水之瀬桥梁
- 海军防备队、警备队炮台群(田岛岳高射炮台遗址、户尾市场等)

佐世保市日本遗产相关咨询, 请联系: 佐世保市观光商工部 观光课 (电话: 0956-25-9639)
佐世保市旅游咨询, 请联系: 佐世保市旅游信息中心 (电话: 0956-22-6630)

佐世保



美丽红砖建筑
怀旧港城

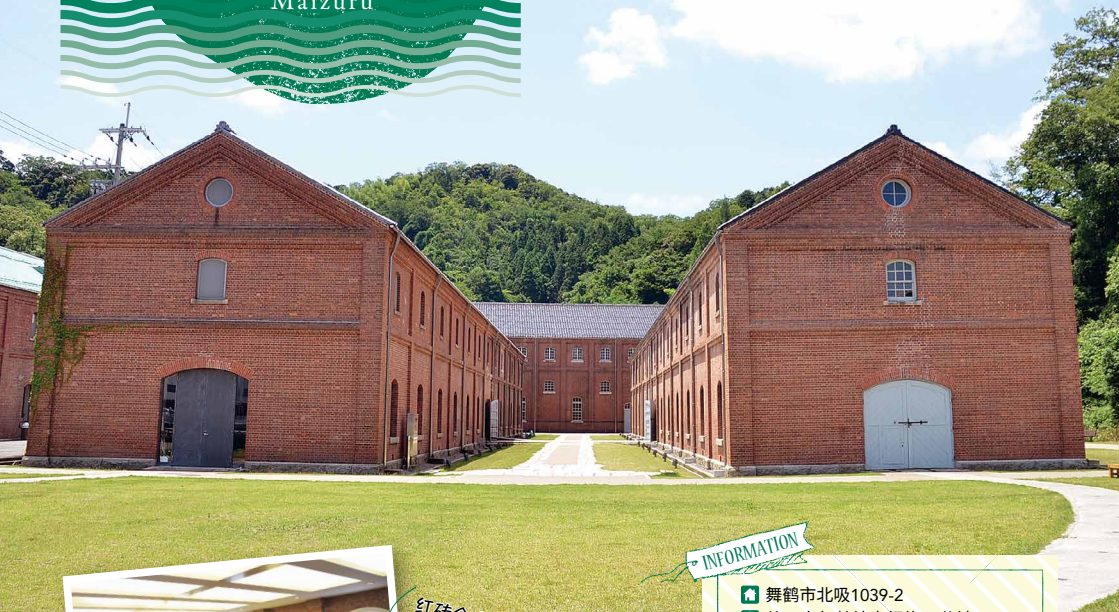
京都府

舞鹤

Maizuru

●舞鹤红砖公园

明治34 (1901) 年日本政府在舞鹤设置了靠日本海唯一的镇守府，截至约大正10 (1921) 年，在舞鹤相继建造了许多红砖建筑。在现存的12栋红砖建筑中，其中5栋经过重新装修，组建“红砖公园”，成为舞鹤的重要旅游景点。园内仿佛时光倒流，回到明治时代，怀旧而浪漫的风光让游客享受复古情怀。



INFORMATION

- 舞鹤市北吸1039-2
- 从JR东舞鹤站步行约10分钟
- 9:00~17:00 (最后入场时间: 16:30)
- 12月29日~1月1日
- 免费，红砖博物馆: 300日元
- 0773-66-1096

红砖仓库成为游人品茶喝咖啡，
享受各种活动的好去处。

有缘海军舞鹤港游览船

游览时间约30分钟。护卫舰、造船厂等，
从海上眺望，风景更加壮观！

INFORMATION

- 北吸红砖栈桥 (红砖博物馆旁)
- 从JR东舞鹤站步行约10分钟
- 出发时间: 11:00、12:00、13:00
(仅限周六、周日、法定假日及8月13~15日期间航行)
- 12月~3月中旬 1,000日元
- 0773-75-8600 (舞鹤旅游站)



●海军纪念馆

这是利用海上自卫队舞鹤地方总监部大礼堂的一部分开设的原海军资料馆。这里原本是昭和8 (1933) 年建成的原海军机关学校的礼堂。馆内展出舞鹤镇守府首任司令东乡平八郎相关资料等原海军的珍贵资料200多件。



INFORMATION

- 舞鹤市余部下1190
- 从JR东舞鹤站坐京都交通巴士在“自卫队栈桥前”下车
- 从舞鹤若狭自动车道舞鹤东出口下高速公路约20分钟车程
- 10:00~15:00 (一般开放仅限周六、周日及法定假日，最后受理时间: 14:45)
- 免费
- 0773-62-2250

还被选为
电影拍摄地



INFORMATION

- 舞鹤市余部下1200
- 从JR东舞鹤站坐京都交通巴士在“造船厂前”下车后步行约5分钟
- 每月第一个周日10:00~15:00 (1月第二个周日) 一般开放
<http://www.mod.go.jp/msdf/maizuru/kengaku/tougoutei.html>
- 免费
- 0773-62-2250

●东乡宅邸 (舞鹤镇守府司令官邸)

首任司令东乡平八郎等舞鹤镇守府历任司令生活的官邸。日西结合的平房建筑，
现在移交给海上自卫队管理，成为舞鹤地方总监部的会议所。



舞鹤撤离回国纪念馆 联合国教科文组织世界记忆遗产

昭和20(1945)年第二次世界大战结束后,约有660万日本人遗留海外,其中约60万人被扣留在当时苏联的西伯利亚。至昭和33(1958)年的13年间,舞鹤以其温情迎接了约66万归国日本人。该馆接受了来自日本全国捐献的约16,000件珍贵的资料,包括在西伯利亚严寒大地使用的大衣等防寒服,以及描绘当时情景的绘画等。馆内展出其中的1,000多件。向后世传达战后日本人的归国史实和祈求和平的心愿。平成27(2015)年,该馆珍藏的570件资料被注册为联合国教科文组织的世界记忆遗产。



INFORMATION

- 舞鹤市平1584
- 从JR东舞鹤站坐京都交通巴士在“撤离回国纪念馆前”下车
- 从舞鹤若狭自动车道舞鹤东出口下高速公路约15分钟车程
- 9:00~17:00(最后入场时间:16:30)
- 每月第三个周四(8月和法定假日除外)、12月29日~1月1日
- 300日元
- 0773-68-0836



还有更多!舞鹤市的日本遗产构成文化财产 (摘要)

※请参阅右页地图

- 舞鹤市自来水设施桂蓄水池 ● 舞鹤市自来水设施岸谷蓄水池
- JR小滨线设施 松尾寺站 ● 原冈田桥
- 京都丹后铁道宫舞线隧道、桥梁设施 由良川桥梁
- 原舞鹤要塞遗址(槇山炮台遗址、苇谷炮台遗址、金岬炮台遗址、建部山堡垒炮台遗址等)
- 神崎制砖霍夫曼轮窑及湊十二神社洗手处

舞鹤市日本遗产相关咨询,请联系:舞鹤市产业振兴部 观光商业课(电话:0773-66-1024)
舞鹤市旅游咨询,请联系:舞鹤旅游站(电话:0773-75-8600)

舞鹤 历史巡游 地图



京都府 舞鹤市

