

品味美食

在日本家喻戶曉的咖哩飯和馬鈴薯燉肉，均起源自海軍，之後普及至民間。

當時海軍為了解決官兵的營養不良，進而引進西式餐飲，

據說這就是日式西餐的由來。

現在，在此四個城市仍可品嚐起源於日本海軍，與海軍有淵源的各種美食。

歡迎您來參觀與享用美食，親身感受日本明治時代的氛圍。



舊軍港四市標誌

橫須賀海軍咖哩飯

「橫須賀海軍咖哩飯」是依照明治時代的食譜烹飪，重現當時的咖哩飯風味。各店提供各具特色的海軍咖哩飯。



YOKOSUKA

吳海自咖哩飯

現在的日本海上自衛隊仍繼承著舊日本海軍的咖哩飯文化。在吳市內的餐廳，可以品嚐到海上自衛隊實際在船艦上提供的咖哩飯。各餐廳忠實重現各艘船艦不同風味的咖哩飯，種類多達30種以上。

此外，在吳市和舞鶴市正在爭論哪裡才是「馬鈴薯燉肉的發祥地」。



海軍西式燉牛肉

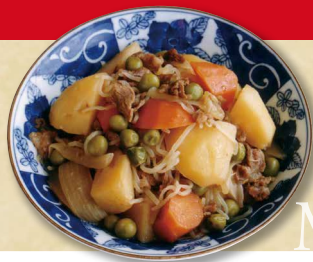
源自舊日本海軍的「海軍西式燉牛肉」是一款很有人氣的海軍美食！據說曾任佐世保鎮守府司令的東鄉平八郎在英國留學時，嚐到美味的西式燉牛肉，並將之傳進日本。在佐世保市內的飯店、餐廳，可以享用各店當時特製食譜的海軍西式燉牛肉。



SASEBO

舞鶴馬鈴薯燉肉

在日本最常見且深受喜愛的家常菜馬鈴薯燉肉，其實也是起源於日本海軍的食譜。舞鶴鎮守府的首任司令東鄉平八郎，當時命令部下烹飪西式燉牛肉，但因為沒有合適的調味料，部下只可用醬油和砂糖調成甜鹹味，這就是馬鈴薯燉肉的由來。在舞鶴可以品嚐到各種「甜鹹」食譜的「舞鶴馬鈴薯燉肉」。



MAIZURU

鎮守府

橫須賀、吳、佐世保、舞鶴

四市全貌 歷史巡禮 指南



JAPAN HERITAGE

日本遺產





日本遺產

鎮守府

橫須賀 吳 佐世保 舞鶴

～感受日本近代化之躍動～

應海風之邀約，穿梭時空

橫須賀、吳、佐世保和舞鶴四個軍港城市是在日本明治時代(1868年~1912年)所誕生。

自1853年「黑船」後，日本為了保衛國家認為必須加強海防能力，於是作為國家計劃建立了現代化海軍。橫須賀、吳、佐世保和舞鶴四個城市當時都是個小漁村，但因為擁有天然良港地形而被選作為海軍的總部，並設立了「鎮守府」。

當時日本在鎮守府導入最先進的工業技術及設備，建設了大型艦艇來往的海港、負責製鐵及造船的工廠，以及堅固的紅磚倉庫群等。同時還致力於培養技術人員。在四城培育的技術重複傳承至四城間及民間企業中，並不斷發展，以造船技術為中心，支撐起日本的近代化。

回到明治時代！

當時的日本政府還集中最先進技術整修四城的自來水、鐵路等城市基礎建設，從而實現了四市的急速發展。其中，四市的自來水最初作為軍港供水而發展，其後也為市民供水之歷史必須特別記述。

此外，咖哩飯、馬鈴薯燉肉等飲食文化，以及體育、音樂等文化，也透過海軍傳入一般市民的生活。

在第二次世界大戰結束後，四市有效利用原有的軍用財產，以和平產業海港城市的形象獲得新生。鎮守府時代建造的許多遺產設施現在仍在使用，繼續支撐著城市產業和市民生活。

在日本只有這四個城市擁有設置鎮守府之歷史，且現在還可以讓觀光客親身感受其歷史。歡迎您探訪舊軍港之四市，感受日本朝向現代化躍動之往昔身姿。

四市故事於2016年被認定為「日本遺產」。

日本遺產
(Japan Heritage)

日本遺產是日本文化廳於2015年創設的事業項目，透過地區的歷史魅力及特色，介紹日本文化和傳統故事並認定為「日本遺產」，並向日本國內外廣泛宣傳。



「鎮守府」之簡介

在日本全國設置的四個海軍總部。各鎮守府負責進行管轄海域之防衛，建造和修理船艦，以及士兵訓練等。

📍…地址

🚉…公共交通

🚗…自駕車路線

🕒…營業時間

🚫…休息日

💰…門票

☎…電話

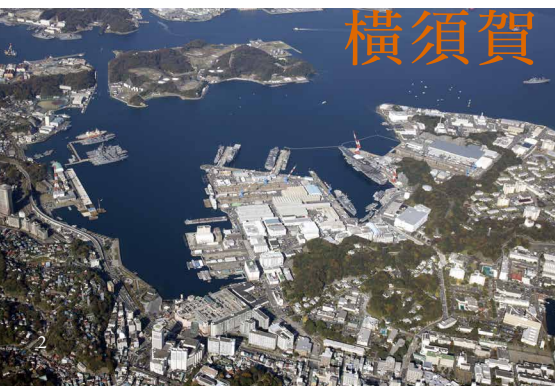
●…日本遺產構成文化財產

※門票為大人(一般)的票價。關於其他收費等具體內容，請向各設施諮詢。

※本手冊內容為截至2017年6月底之資訊。本手冊中所刊載之設施資訊，有可能不經預告而變更，請事前確認。

本手冊所記載的時間，僅為大致所需時間。

※有些構成文化財產平時不公開或禁止進入，敬請注意。



邁出日本近代化
第一步之城市

神奈川縣

橫須賀

Yokosuka

近看
更加有魄力！



●《橫須賀詳細一覽圖》
(明治28年/1895年版)

明治時代地圖。橫須賀港至今仍保留著當年的痕跡。

●美國海軍橫須賀基地
1~6號幹船塢

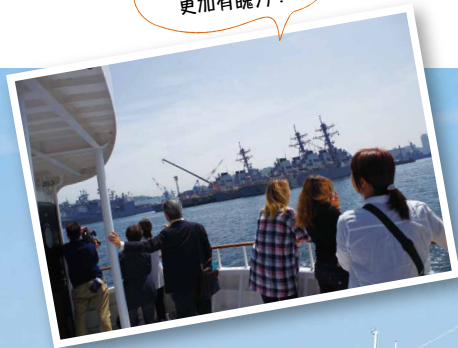
(舊橫須賀製鐵所、造船所、海軍工廠第一至第六船塢)位於橫須賀基地內的石造船塢，自建造完成後已歷經150年的歲月，現在仍在使用中。(謝絕參觀)



1~3號船塢

YOKOSUKA (橫須賀) 軍港巡遊

乘坐遊覽船巡遊美國海軍第7艦隊基地的橫須賀本港，以及日本海上自衛隊司令部的長浦港，可以觀看自衛隊的船艦及美國海軍的神盾艦等軍艦。從海上盡享擁有約150年悠久歷史的海港城市橫須賀的景觀。



INFORMATION

- 📍 汐入棧橋 橫須賀市本町2-1-12 (橫須賀購物廣場/SHOPPERS PLAZA YOKOSUKA 1F 海邊)
- 🕒 從京急本線汐入站步行約3分鐘；從JR橫須賀站步行約8分鐘
- 🕒 從橫濱橫須賀道路「橫須賀出口」，利用本町山中收費道路約5分鐘車程
- 💰 1,400日圓
- ☎ 046-825-7144 (株式會社TRYANGLE)
※建議事前預約。詳情請查閱以下網站。
<https://www.tryangle-web.com/naval-port.html>

維爾尼公園

公園內設置有推動開設橫須賀製鐵所的小栗上野介和法國工程師維爾尼的胸像。園內可觀賞法式花壇、噴泉，以及130多種以法國品種的玫瑰。



●逸見波止場衛門

從明治末期至大正初期建造的舊橫須賀軍港逸見門的衛兵執勤室。



橫須賀

維爾尼是橫須賀製鐵所的重要人物

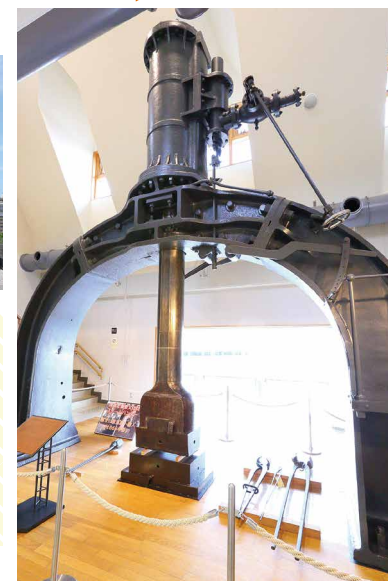
維爾尼紀念館

在此資料館可以學習到，法國工程師維爾尼創造日本邁開近代化第一步橫須賀製鐵所之功績，以及橫須賀製鐵所的歷史。館內展示著應慶元年(1865年)由荷蘭製造，並曾設置在舊橫須賀製鐵所的「●蒸氣錘」。這是日本國內現存最古老的蒸汽錘之一，約130年間一直堅守在生產的第一線。



INFORMATION

- 📍 橫須賀市東逸見町1-1
- 🕒 從JR橫須賀站步行約1分鐘
- 🕒 9:00~17:00
- 🕒 星期一、年初年末
※星期一逢國定假日，延至次日休息
- 💰 免費
- ☎ 046-824-1800





作為東洋第一軍港
而繁榮

廣島縣

吳

Kure

●吳市海事歷史科學館 (大和博物館)

大和博物館介紹擁有日本第一的海軍工廠，並作為東洋第一軍港而繁榮的吳市歷史，以及奠定吳市歷史基礎的造船、飛機等先進科學技術。館內也展示在吳市建造世界最大型戰艦「大和號」之1/10模型，以及零式戰鬥機和人間魚雷「回天」等實物資料。

在室外還以實際尺寸的戰艦「大和號」為形象，修建公園(大和碼頭)。推薦您在此感受海風、散步漫遊，或乘坐從吳中央棧橋開出的遊覽船，從海上眺望艦船。



大和碼頭

附近還有海上自衛隊吳史料館
(鐵鯨館)。
在陸地上的潛水艇，充滿震撼力！



- INFORMATION**
- 吳市實町5-20
 - 從JR吳站步行約5分鐘
 - 從廣島吳道路(Kureline)吳出口，約5分鐘車程
 - 從山陽自動車道高屋出口，利用東廣島吳自動車道約50分鐘車程
 - 9:00~18:00(最後入場時間: 17:30)
 - 星期二(逢國定假日，延至次日休息)
 - 500日圓
 - 0823-25-3017

入船山紀念館

●舊吳鎮守府司令官邸、●舊東鄉家宅邸小屋、●舊吳海軍工廠鐘塔、●舊高島砲台火藥庫等，集中了吳市歷史性建築物。還有鄉土館和歷史民俗資料館，可以追溯吳之歷史。



鐫刻吳市發展的
分分秒秒……

舊吳海軍工廠鐘塔



舊吳鎮守府司令官邸



舊東鄉家宅邸小屋

INFORMATION

- 吳市幸町4-6
- 從JR吳站步行約15分鐘；
從JR吳站搭乘廣電巴士，在「眼鏡橋」下車，步行約3分鐘
- 從廣島吳道路(Kureline)吳出口，約5分鐘車程
- 9:00~17:00(最後入館時間: 16:30)
- 星期二(逢國定假日，延至次日休息)、年末年初(12月29日~1月3日)
- 250日圓 0823-21-1037



●海上自衛隊 吳地方總監部第一官廳 (舊吳鎮守府官廳)

於明治40(1907)年竣工，是吳市現存具有代表性的磚砌建築。使用紅磚與花崗岩建構的近代西式建築，突顯威嚴之美，展現當時傑出的建築技術。現在作為海上自衛隊吳地方總監部第一官廳，仍在使用的。

- INFORMATION**
- 吳市幸町8-1
 - 從JR吳站步行約20分鐘；從JR吳站搭乘廣電巴士在「總監部前」下車，步行約1分鐘
 - 每星期一(在不得已的情況下，有可能暫停參觀)※參觀須事前申請。詳情請查閱相關網站。
<http://www.mod.go.jp/msdf/kure/info/facilities/> 0823-22-5511

●ALLEY烏小島公園

可以近距離觀看海上自衛隊潛水艇的公園。周邊有裝載魚雷用的吊車，以及舊吳海軍工廠的磚砌建構的倉庫，讓人感受到吳市鎮守府時代的面貌。



●昭和町磚砌建構倉庫群

●回顧歷史之丘

從公園可以看到建造戰艦「大和號」之船塢，舊海軍時代的工廠遺跡，以及舊吳鎮守府官廳等，吳市歷史性建築物與吳海港的景色盡收眼底，一覽無餘。



憶戰艦大和之塔

●日本海洋聯合株式會社 吳事業所大屋頂 (舊吳海軍工廠造船部造船船塢大屋頂)

現在仍保存著製造戰艦「大和號」時的造船船塢的大屋頂。



- INFORMATION**
- 吳市昭和田町6
 - 從JR吳站搭乘廣電巴士在「潛水隊前」下車，步行約1分鐘。
 - 從廣島吳道路 (Kureline) 吳出口，約10分鐘車程

- INFORMATION**
- 吳市宮原5丁目
 - 從JR吳站搭乘廣電巴士在「子規句碑前」下車，步行約1分鐘。
 - 從廣島吳道路 (Kureline) 吳出口，約10分鐘車程

／ 還有更多！吳市的日本遺產構成文化財產 ／

※請參閱右頁地圖

- 二河水源地取水口
- 本莊水源地堰堤自來水設施
- 守衛吳灣(廣灣)之砲台群(高島砲台遺跡、大空山砲台遺跡)

關於吳市日本遺產之諮詢：吳市企劃部 企劃課 (電話：0823-25-3225)
關於吳市旅遊之諮詢：吳旅遊資訊廣場 (電話：0823-23-7845)

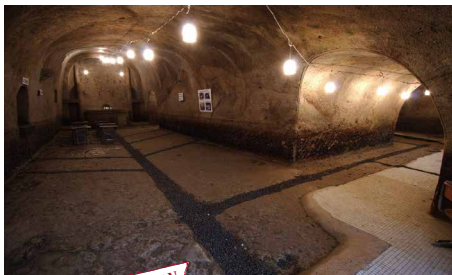
吳 歷史巡禮 地圖





●無窮洞

無窮洞是在第二次世界大戰期間，由教師和小學生們挖掘岩盤建造的巨大防空洞。防空洞裡設置有廚房、廁所和教室。



還用挖出的岩盤製作講台。

INFORMATION

- 📍 佐世保市城間町
- 🚌 從JR南風崎站步行約20分鐘
- 🚗 從西九州自動車道佐世保大塔出口，約20分鐘車程
- 🕒 9:00~17:00
- 📅 年末年初(12月29日~1月3日)
- 💰 免費
- ☎ 0956-59-2003

日美文化相融
充滿異國情調的海港城市

長崎縣

佐世保

Sasebo

INFORMATION

- 📍 佐世保市針尾中町382
- 🚌 從JR佐世保站搭乘西肥巴士，在「高畑」下車，步行約30分鐘
- 🚗 從西九州自動車道佐世保大塔出口，約20分鐘車程
- 🕒 9:00~12:00; 13:00~16:00
※參觀時，請聽從管理員的指示。
- 📅 年末年初(12月29日~1月3日) 💰 免費
- ☎ 0956-58-2718

●舊佐世保無線電信所 (針尾送信所) 設施

由日本海軍建造的日本國內最古老且最高的鋼筋混凝土高塔。於1922年完成。總建築費用估計等於是現在的250億日圓左右。3座高達136米的巨大電波塔。據傳太平洋戰爭的開戰暗號「攀登新高山一二〇八」就是從這裡所發出的。

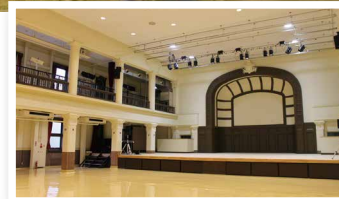
●舊佐世保鎮守府凱旋紀念館(佐世保市民文化大廳)

於1923年，作為第一次世界大戰凱旋紀念館而建造，已登記為日本國家有形文化財產。現在作為市民觀劇聽音樂，享受文化生活的重要場所。



INFORMATION

- 📍 佐世保市平瀬町2
- 🚌 從JR佐世保站搭乘市營巴士或西肥巴士，在「佐世保市綜合醫療中心入口」下車，步行約1分鐘
- 🕒 9:00 ~ 22:00 (若無活動時至17:00為止)
- 📅 星期二、年末年初(12月29日~1月3日)
- ☎ 0956-25-8192



從瞭望廳可以眺望艦船的最佳觀景點！



●海上自衛隊佐世保史料館(航海塔)

傳承日本海軍遺產的史料館。海軍軍官用於招待賓客的「佐世保水交社」遺跡。在此可以學習到從佐世保鎮守府開設至現在的歷史。



INFORMATION

- 📍 佐世保市上町8-1
- 🚌 從JR佐世保站搭乘市營巴士或西肥巴士，在「佐世保市綜合醫療中心入口」下車，步行約2分鐘
- 🚗 從西九州自動車道佐世保中央出口，約1分鐘車程；從國道35號線松浦十字路口約2分鐘車程
- 🕒 9:30~17:00 (最後入館時間: 16:30)
- 📅 每月第三個星期四、年末年初(12月28日~1月4日)
- 💰 免費 ☎ 0956-22-3040

～海軍們的海港城市～ SASEBO (佐世保) 軍港巡遊

從遊覽船上可以眺望鎮守府、源自海軍工廠的建築物及倉庫、造船廠、巨大懸臂吊車等設施。乘坐遊覽船實際感受從明治時代的佐世保港至平成的SASEBO之變遷。



在日本僅有3台，
全世界也只有11台，
非常珍貴的大吊車。



A photograph of a long, multi-story brick building, possibly a warehouse or industrial structure, with many windows and a flat roof. The building is constructed of light-colored bricks and has a series of windows along its side. A small, dark awning is visible over one of the entrances. The building is situated on a street, and other buildings are visible in the background.

●西九州倉庫株式會社
前畑1號倉庫(舊第五水雷庫)

●佐世保重工業株式會社250噸大吊車

SASEBO (佐世保) 巡遊巴士——「海風」號

塑造豪華遊輪形象的旅遊巴士，巡遊九十九島及港城佐世保的名勝地。在造船所前及磚砌倉庫群，遊客可下車近距離遊覽。

INFORMATION

- ✚ 豪斯登堡出發／佐世保巴士中心出發／佐世保站港口出口出發（根據路程有所不同）
- 📍 根據出發地而有所不同
- 📅 星期四
- ✚ 佐世保巴士中心出發、佐世保站港口出口出發：1,800日圓；豪斯登堡出發：2,000日圓
- ☎ 0956-22-6630（佐世保旅遊資訊中心）

我們為您作嚮導！



／ 還有更多！佐世保市的日本遺產構成文化財產 ／（摘要）

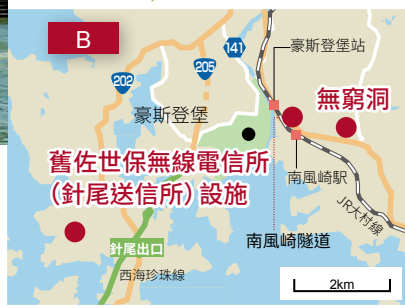
※請參閱右頁地圖

- 岡本水源地 ●山之田水源地 ●立神係船池
 ●佐世保重工業株式會社 第5、第6船塢 ●平瀬磚砌倉庫群 ●立神磚砌倉庫群
 ●佐世保要塞及相關設施（丸出山堡壘遺跡、觀測站遺跡等）
 ●前畑火藥庫 ●南風崎隧道 ●清水之瀨橋樑
 ●海軍防備隊、警備隊砲台群（田島岳高射砲台遺跡、戶尾市場等）

關於佐世保市日本遺產之諮詢：佐世保市觀光商工部 觀光課（電話：0956-25-9639）

關於佐世保市觀光之諮詢：佐世保市旅遊資訊中心(電話：0956-22-6630)

佐世保
歷史巡禮
地圖



美麗的紅磚建築
懷舊京都

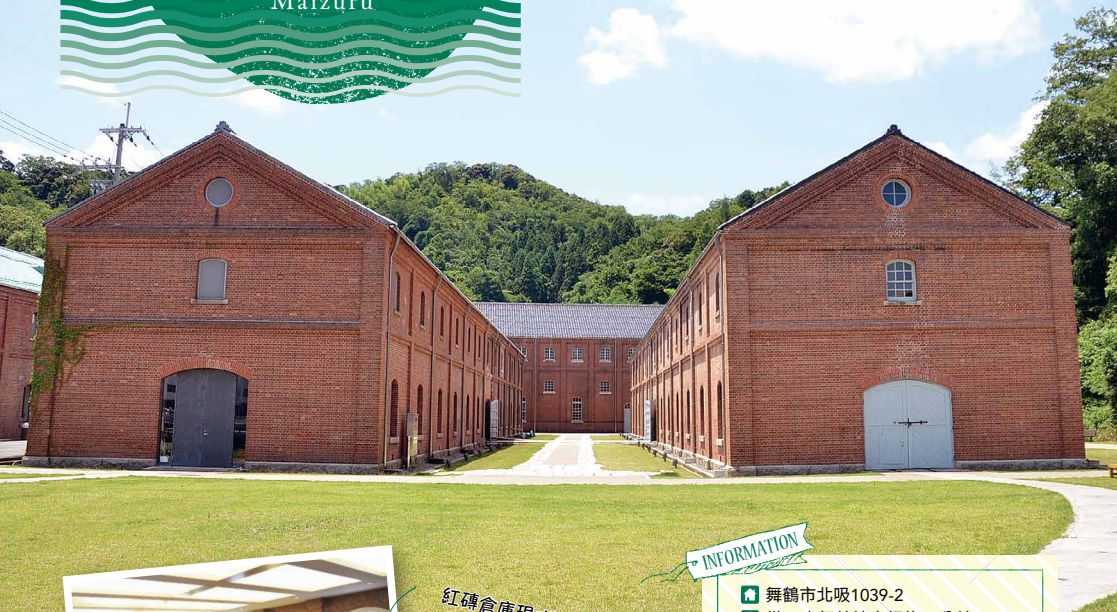
京都府

舞鶴

Maizuru

●舞鶴紅磚公園

明治34年(1901)，當時日本政府舞鶴設置日本海側唯一的鎮守府，至約大正10年(1921)之間，在舞鶴建造了許多紅磚建築。在現存的12棟紅磚建築中，其中5棟經過修整構成「紅磚公園」，成為舞鶴的重要旅遊景點。園內彷彿時光倒流，回到明治時代，懷舊而浪漫的風景讓到訪遊客享受復古情懷。



INFORMATION

- 舞鶴市北吸1039-2
- 從JR東舞鶴站步行約10分鐘
- 9:00~17:00(最後入場時間: 16:30)
- 12月29日~1月1日
- 免費，紅磚博物館: 300日圓
- 0773-66-1096

紅磚倉庫現成為
人們品茶喝咖啡，
享受各種活動的好去處。



巡遊海軍淵源的海港遊覽船

遊覽時間約30分鐘。護衛艦、造船所等，
從海上眺望的風景，令人嘆為觀止！

INFORMATION

- 北吸紅磚棧橋(紅磚博物館旁)
- 從JR東舞鶴站步行約10分鐘
- 出發時間: 11:00、12:00、13:00
(僅限星期六、日、節假日及8月13~15日期間航行)
- 12月~3月中旬 1,000日圓
- 0773-75-8600(舞鶴觀光服務站)



●海軍紀念館

利用海上自衛隊舞鶴地區總監部大講堂之一部分，所設置的舊海軍資料館。原本是於昭和8年(1933)建造的舊海軍機關學校的大講堂。在館內展示著舞鶴鎮守府首任司令東鄉平八郎相關資料等，及舊海軍的珍貴資料200多件。



INFORMATION

- 舞鶴市余部下1190
- 從JR東舞鶴站搭乘京都交通巴士，在「自衛隊棧橋前」下車
- 從舞鶴若狹自動車道舞鶴東出口，約20分鐘車程
- 10:00~15:00(一般開放僅限星期六、日及節假日，最後受理時間: 14:45)
- 免費
- 0773-62-2250

也被用來拍攝電影



INFORMATION

- 舞鶴市余部下1200
- 從JR東舞鶴站搭乘京都交通巴士，在「造船所前」下車，步行約5分鐘
- 每月第一星期日10:00~15:00(1月是第二個星期日)一般開放
<http://www.mod.go.jp/msdf/maizuru/kengaku/tougoutei.html>
- 免費
- 0773-62-2250

●東鄉宅邸 (舞鶴鎮守府司令官邸)

首任司令東鄉平八郎等，舞鶴鎮守府歷任司令居住的官邸。日西結合的平房建築，現在已移交給海上自衛隊管理，成為舞鶴地區總監部的會議所。



舞鶴引揚紀念館

聯合國教科文組織世界記憶遺產

昭和20年(1945)第二次世界大戰結束後，約有660萬日本人遺留海外，其中約60萬人被扣留在當時蘇聯的西伯利亞。至昭和33(1958)年的13年間，舞鶴溫暖的迎接了約66萬人的歸國。來自日本全國共捐贈了約16,000件珍貴的資料，其中包括在西伯利亞嚴寒大地使用的大衣等防寒服，以及描繪當時情景的繪畫等。館內展示著其中的1,000多件。向後世傳達戰後日本人的歸國史實和祈求和平的心願。於平成27年(2015)，紀念館珍藏的570件資料被登記為聯合國教科文組織的世界記憶遺產。



- INFORMATION**
- 舞鶴市平1584
 - 從JR東舞鶴站搭乘京都交通巴士，在「引揚紀念館前」下車
 - 從舞鶴若狹自動車道舞鶴東出口，約15分鐘車程
 - 9:00~17:00 (最後入館時間: 16:30)
 - 每月第三星期四(8月和節假日除外)、12月29日~1月1日
 - 300日圓
 - 0773-68-0836



還有更多！舞鶴市的日本遺產構成文化財產 (摘錄)

※請參閱右頁地圖

- 舞鶴市自來水設施桂蓄水池 ●舞鶴市自來水設施岸谷蓄水池
- JR小濱線設施 松尾寺站 ●舊岡田橋
- 京都丹後鐵道宮線隧道、橋樑設施 由良川橋樑
- 舊舞鶴要塞遺跡(槇山砲台遺跡、葦谷砲台遺跡、金岬砲台遺跡、建部山堡壘砲台遺跡等)
- 神崎製磚霍夫曼式輪窯及湊十二神社洗手處

關於舞鶴市日本遺產之諮詢：舞鶴市產業振興部 觀光商業課 (電話：0773-66-1024)

關於舞鶴市旅遊諮詢：舞鶴觀光服務站 (電話：0773-75-8600)

舞鶴 歷史巡禮 地圖



京都市 舞鶴市

